

Diseminare activități



ȘCOALA GIMNAZIALĂ NR. 156



INSPECTORATUL ȘCOLAR AL
MUNICIPIULUI BUCUREȘTI



Co-funded by
the European Union

Mobilitate Erasmus+ curs:

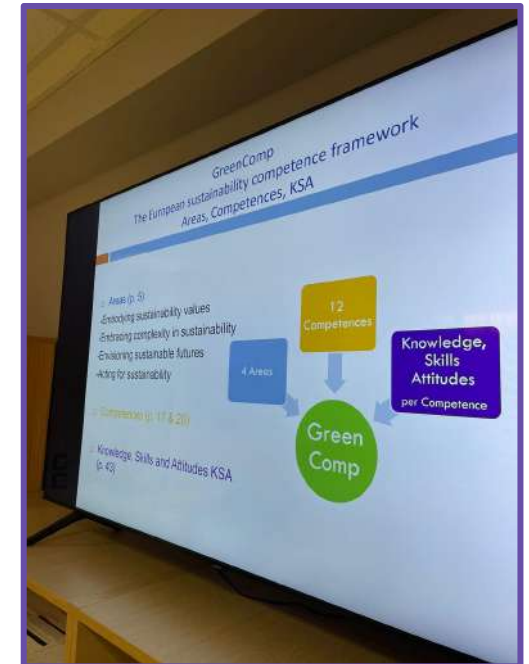
Green skills - Through Student Centered Approaches

01.07.- 05.07.2024

Activitățile s-au desfășurat pe parcursul a 5 zile, conform learning agreement încheiat.

Acestea au fost:

- Cadrul european privind sustenabilitatea: competențe ecologice (GreenComp);
- Roluri/responsabilități: școală, profesori, elevi;
- Scenarii de învățare;
- Utilizarea diferitelor metode pedagogice în realizarea unui plan de lecție.



Dezvoltarea unui cadru european de competențe în materie de durabilitate este una dintre acțiunile de politică stabilite în Pactul verde european ca un catalizator pentru promovarea învățării privind durabilitatea mediului în Uniunea Europeană.

GreenComp identifică o serie de competențe în materie de durabilitate care să fie integrate în programele educaționale pentru a ajuta cursanții să își dezvolte cunoștințe, aptitudini și atitudini care promovează modalități de a gândi, de a planifica și de a acționa cu empatie, responsabilitate și grijă pentru sănătatea publică.



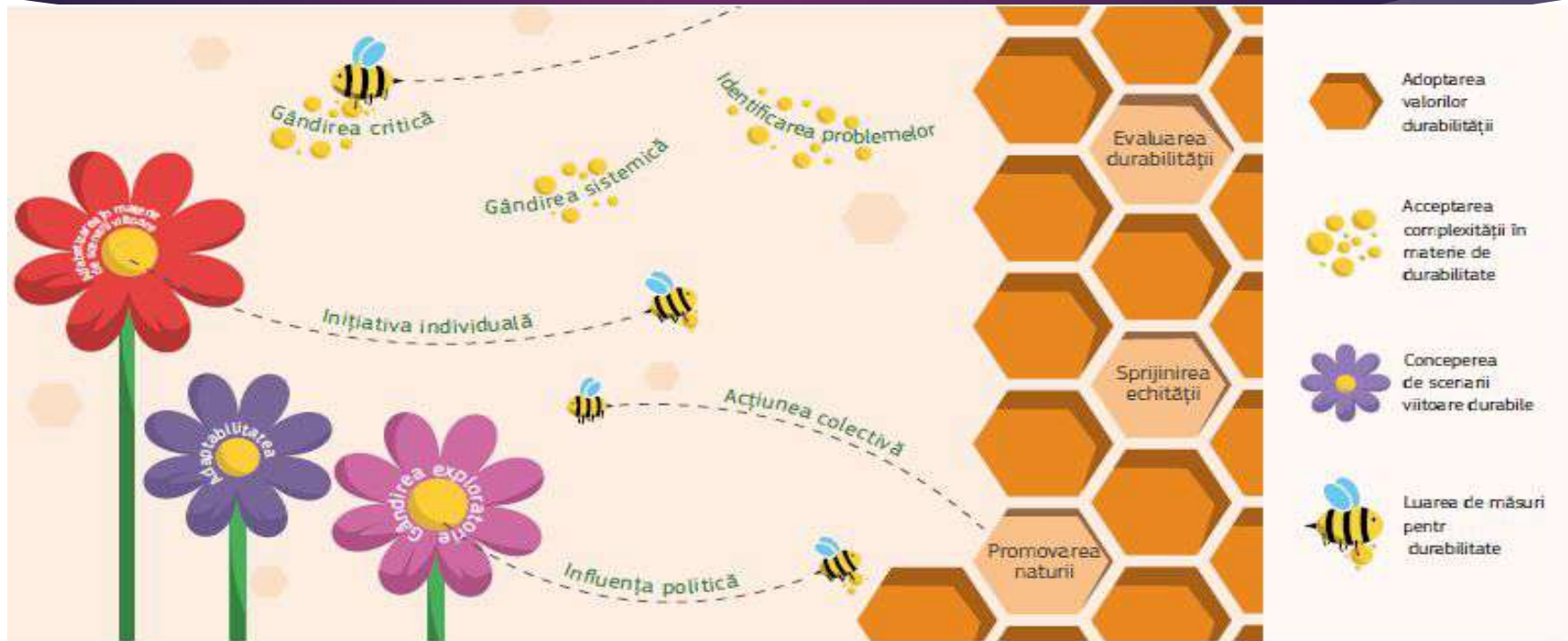
Despre GreenCoomp

Obiectivul GreenComp este de a promova o mentalitate durabilă, ajutând utilizatorii să își dezvolte cunoștințele, aptitudinile și atitudinile pentru a gândi, a planifica și a acționa cu empatie, responsabilitate și grijă pentru planeta noastră.


GreenComp este rezultatul unei metodologii solide de cercetare, care a implicat un grup mare și divers de experți și părți interesate, pentru a ajunge la un consens cu privire la o propunere convenită. Acesta oferă un model general de referință pe care toți cei implicați în învățarea pe tot parcursul vieții îl pot utiliza pentru a concepe oportunități de învățare care vizează dezvoltarea în materie de durabilitate și pentru a evalua progresele în direcția sprijinirii educației și formării pentru durabilitate.

GreenComp oferă o definiție a elementelor necesare pentru a gândi și a acționa în mod durabil, atât individual, cât și colectiv. Părțile interesate consultate au remarcat că nu numai factorii de decizie și furnizorii de educație și formare au nevoie de o astfel de definiție, ci și sectorul privat și angajatorii în general.

Reprezentare GreenComp



Reprezentarea vizuală a *GreenComp*.



Desenul ne oferă o reprezentare vizuală a GreenComp. Aceasta se bazează pe procesul de polenizare al albinelor ca metaforă pentru cadru, în care albinele, florile, nectarul și stupii reprezintă cele patru domenii ale cadrului. Prin comparația cu un sistem natural foarte dezvoltat, metafora evidențiază interacțiunea și dinamica dintre cele patru domenii și cele 12 competențe ale GreenComp.

- Albinele reprezintă competențele legate de domeniul „luarea de măsuri pentru durabilitate”: influența politică, acțiunea colectivă și inițiativa individuală. Albinele acționează atât pe cont propriu, cât și ca organism colectiv. Fiecare albină joacă un rol esențial pentru a asigura funcționarea coloniei, toate colaborând pentru a atinge același obiectiv.
- Florile reprezintă competențele legate de domeniul „conceperea de scenarii viitoare durabile”: alfabetizarea în materie de scenarii viitoare, adaptabilitatea și gândirea exploratorie. Florile fac fructe și fructele fac semințe, astfel încât viața să poată continua. Stupul reprezintă competențele legate de domeniul „adoptarea valorilor durabilității”: evaluarea durabilității, sprijinirea echității și promovarea naturii. Stupul protejează și susține albinele.
- Polenul și nectarul reprezintă competențele legate de domeniul „acceptarea complexității în materie de durabilitate”: gândirea sistemică, gândirea critică și identificarea problemelor. Polenul și nectarul atrag albinele către flori, iar albinele transportă polenul de la o floare la alta în timp ce recoltează alimente pentru colonia lor. Interdependențele dintre polen, albine și flori asigură supraviețuirea atât a plantelor, cât și a albinelor.

Competențe ecologice

DOMENIU	COMPETENȚĂ	DESCRIPTOR
Adaptarea valorilor durabilității	Evaluarea durabilității	Reflectarea asupra valorilor personale, identificarea și explicarea modului în care valorile variază de la o persoană la alta și în timp, evaluând totodată în mod critic modul în care acestea se aliniază în valorile durabilității.
	Sprijinirea echității	Sprijinirea echității și a dreptății pentru generațiile actuale și viitoare și învățarea de la generațiile anterioare pentru durabilitate
	Promovarea naturii	Recunoașterea faptului că oamenii fac parte din natură și respectarea nevoilor și drepturilor altor specii și ale naturii în sine, pentru a reface și a regenera ecosisteme sănătoase și reziliente.

DOMENIU	COMPETENȚĂ	DESCRIPTOR
<p align="center">Acceptarea complexității în materie de durabilitate</p>	<p align="center">Gândirea sistemică</p>	<p>Abordarea unei probleme de durabilitate din toate unghiurile, luarea în considerare a momentului, a spațiului și a contextului pentru a înțelege modul în care interacționează elementele în cadrul sistemelor și între acestea.</p>
	<p align="center">Gândirea critică</p>	<p>Evaluarea informațiilor și a argumentelor, identificarea ipotezelor, contestarea status-quo-ului și reflectarea asupra modului în care mediul personal, social și cultural influențează gândirea și concluziile.</p>
	<p align="center">Identificarea problemelor</p>	<p>Formularea provocărilor actuale sau potențiale ca problemă de durabilitate în ceea ce privește dificultatea, persoanele implicate, momentul și sfera geografică, pentru a identifica abordări adecvate în vederea anticipării și prevenirii problemelor, precum și pentru atenuarea problemelor deja existente și adaptarea la acestea.</p>

DOMENIU	COMPETENȚĂ	DESCRIPTOR
<p data-bbox="131 685 653 762">Conceperea de scenarii viitoare durabile</p>	<p data-bbox="736 461 1190 538">Alfabetizarea în materie de scenarii viitoare</p>	<p data-bbox="1261 372 1806 558">Proiectarea scenariilor viitoare durabile alternative prin conceperea și dezvoltarea unor strategii și prin identificarea pașilor necesari realizării unui scenariu viitor durabil preferat.</p>
	<p data-bbox="832 699 1093 732">Adaptabilitatea</p>	<p data-bbox="1261 612 1806 798">Gestionarea tranzițiilor și a provocărilor în situații complexe în materie de durabilitate și luarea unor decizii legate de viitor în condiții de incertitudine, ambiguitate și risc.</p>
	<p data-bbox="778 934 1147 967">Gândirea exploratorie</p>	<p data-bbox="1261 847 1787 1033">Adoptarea unui mod relațional de gândire prin explorarea și conectarea diferitelor discipline, cu ajutorul creativității și al experimentării cu idei sau metode.</p>

DOMENIU	COMPETENȚĂ	DESCRIPTOR
Luarea de măsuri pentru durabilitate	Influența politică	Cunoașterea sistemului politic, identificarea responsabilității și răspunderii politice pentru un comportament care nu are un caracter durabil și promovarea unor politici eficiente pentru durabilitate.
	Acțiunea colectivă	Întreprinderea acțiunilor pentru schimbare în colaborare cu alții.
	Inițiativa individuală	Identificarea propriului potențial de durabilitate și contribuirea în mod activ la îmbunătățirea perspectivelor pentru comunitate și pentru mediul înconjurător.

Căi de urmat

- ▶ Stilurile de viață durabile necesită o schimbare de mentalitate și de comportament.

Echitatea și dreptatea pentru generațiile actuale și viitoare trebuie să fie în centrul preocupărilor societăților noastre.

- ▶ Relația noastră cu mediul trebuie să se bazeze pe sentimentul de legătură cu natura. Învățarea pentru durabilitatea mediului ar trebui să le permit oamenilor să gândească în mod holistic și să pună sub semnul întrebării viziunile asupra lumii care stau la baza sistemului nostru economic actual. În același timp, ar trebui să îi încurajeze să acționeze individual și colectiv pentru a transforma societatea noastră și a modela un viitor durabil pentru toți.
- ▶ Învățarea pe tot parcursul vieții ar trebui să includă competențe în materie de durabilitate în mai multe discipline pentru a forma gânditorii sistemici și agenții etici pentru schimbare, care sunt necesari pentru a promova o societate durabilă.



Roluri - responsabilități

Factorii de decizie politică de la nivel național, regional și local s-ar putea raporta la *Green-Comp* în politicile și programele lor de lucru menite să promoveze învățarea pentru durabilitatea mediului.

Furnizorii de educație și formare formală și nonformală ar putea considera *GreenComp* util pentru a-și modela oferta educațională la nivelul învățământului general, profesional, superior și pentru adulți.

Furnizorii de formare inițială a cadrelor didactice și de dezvoltare profesională continua s-ar putea raporta la acesta atunci când pregătesc cadrele didactice și educatorii să predea astfel de competențe în materie de durabilitate.

Serviciile de evaluare și certificare ar putea genera noi certificate care să recunoască competențele descrise în *GreenComp*.

Angajatorii ar putea considera relevant să includă competențe în materie de durabilitate în strategiile lor de recrutare sau în programele de dezvoltare a talentelor.

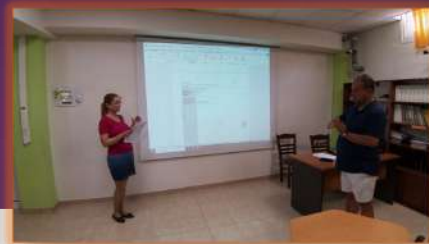
Cei care monitorizează dezvoltarea capitalului uman la nivel național sau internațional în scopuri statistice/de măsurare l-ar putea utiliza pentru a perfecționa indicatorii existenți sau pentru a dezvolta unii noi.

Activități desfășurate

- ▶ pretestare
- ▶ sarcini de lucru:
 - documentare
 - completare fișe de lucru
 - prezentare

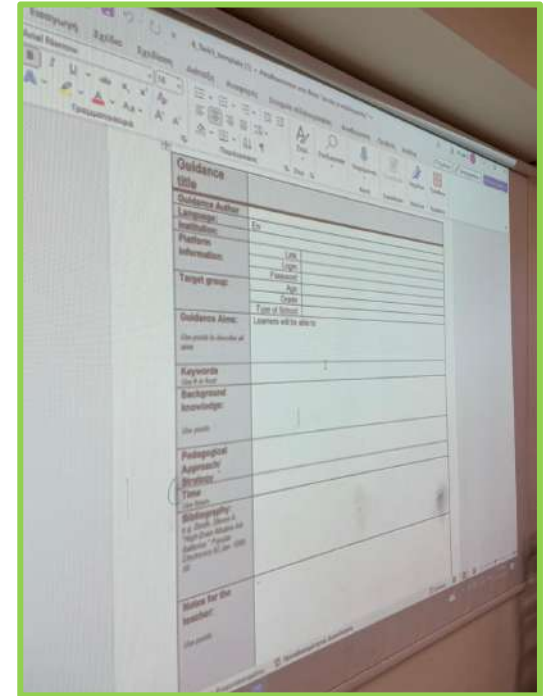


Produsele realizate au fost prezentate și explicate.



Metode pedagogice utile

- ▶ constructivism
- ▶ învățarea prin descoperire
- ▶ reflectivă
- ▶ colaborativă
- ▶ integrativă



La final de curs....

Activitățile s-au desfășurat la Platon Schools.

Vă mulțumim pentru atenția acordată!



Dovezi diseminare

În cadrul Consiliului Profesoral au fost prezentate activitățile de la curs, dar și produsele realizate;



Prezentarea a fost afișată la avizierul Erasmus aflat pe holul de intrare în școală.

